



## DATOS CLAVE Y ESTADÍSTICAS DE LA NIÑEZ Y ADOLESCENCIA EN CHILE

Los datos aquí proyectados, corresponden a una sistematización realizada por el Observatorio de Derechos de la Defensoría de la Niñez respecto de diversas fuentes de información, obtenidas a partir de oficios, estudios e investigaciones, y de una sistematización documental de diversas fuentes secundarias.

Haciendo uso de sus facultades legales, la Defensoría de la Niñez ha realizado diversas solicitudes a organismos del Estado, junto al estudio de diversos indicadores y estadísticas cuya difusión es pública tales como el Censo 2017, la encuesta Casen 2017 y 2020 y el Estudio Nacional de Discapacidad 2015 (Endisc). Adicionalmente se obtuvo información desde los portales institucionales del Departamento de Estadísticas e Información de Salud (Deis), Registro Civil, Junta Nacional de Auxilio Escolar y Becas, Instituto Nacional de Estadísticas y el Ministerio Público.

Para el periodo que comprende este Informe Anual, se realizaron 31 solicitudes de información, 28 de ellas realizadas vía oficio. A la fecha de cierre, se cuenta con un total de 25 respuestas, no habiéndose recibido información por parte de la Subsecretaría de Servicios Sociales, el Poder Judicial y la Defensoría Penal Pública.

El panorama que se presenta a continuación, da cuenta de la situación de los derechos humanos de niños, niñas y adolescentes a partir de información estadística. Para efectos de orden de la información, en primer lugar, se presenta una caracterización de la población de niños, niñas y adolescentes, para luego continuar con el desarrollo estadístico de tres temáticas específicas. La primera dice relación a la crisis sanitaria del Covid-19; luego se visualiza la situación de grupos prioritarios de la población de niños, niñas y adolescentes tales como niñez y adolescencia migrante, con discapacidad, pertenecientes a pueblos originarios y en situación de calle, ejemplificando ámbitos de interseccionalidad que son revisados a lo largo de la tercera parte de este informe anual. Se finaliza con una panorámica de la situación de los derechos en el contexto de estallido social.

El panorama estadístico da cuenta de la gravedad de las afectaciones en los derechos de la niñez y adolescencia. Estas afectaciones se evidencian en la salud mental y física derivadas de la pandemia, donde el sistema público de salud cumple un rol fundamental para abordarlas.

Las conclusiones que se realizan a lo largo de todo este Informe Anual, son robustecidas a partir de información estadística que se presenta en este panorama.

### PRINCIPALES HALLAZGOS

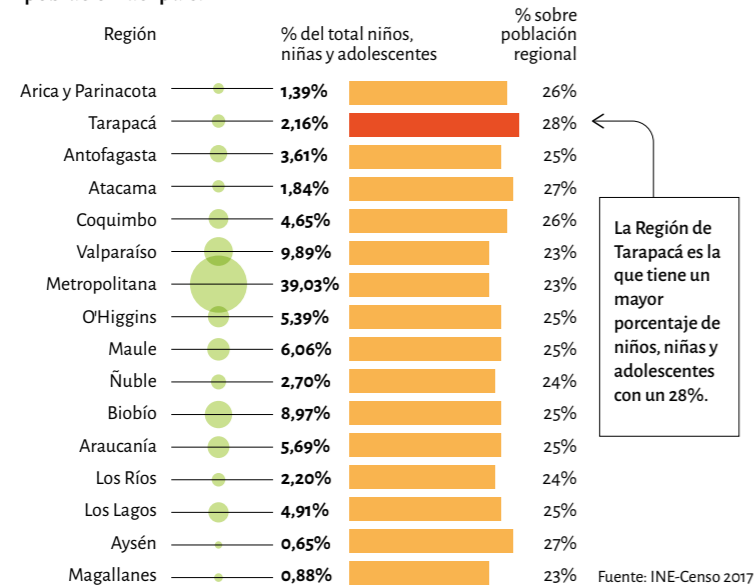
- Los niños, niñas y adolescentes **representan el 24% de la población**. La Región de Tarapacá es la que tiene un mayor porcentaje de niños, niñas y adolescentes alcanzando un 28%.
- **Casi el 17%** de las niñas y los niños entre 0 y 9 años de edad **tiene sobrepeso u obesidad**.
  - **El 70%** de los niños, niñas y adolescentes **se atienden en el servicio público de salud**.
  - **El 13%** de los niños, niñas y adolescentes viven situación de hacinamiento medio, alto o crítico.
- **9 de cada 10 niños(as) reportan haber sentido ansiedad** durante la cuarentena **por la pandemia** del Covid-19
  - Se evidencia una **disminución de la asistencia a la educación parvularia y básica** entre los años 2017 y 2020.
  - 35 niños niñas y adolescentes **fueron víctimas de trauma ocular** en el contexto del estallido social.



# Caracterización general de la población de niños, niñas y adolescentes en Chile

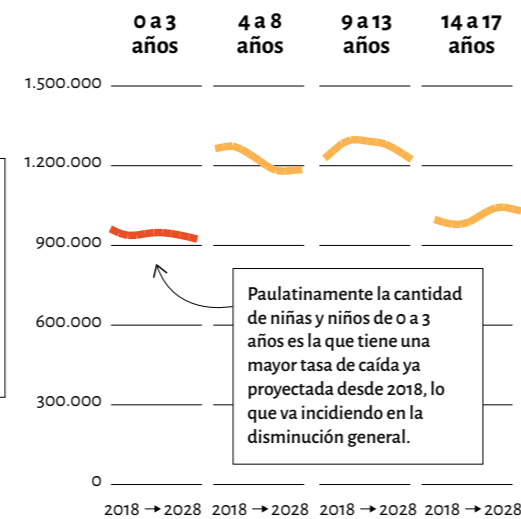
## UBICACIÓN GEOGRÁFICA

Según el Censo de 2017, la cantidad de población de 0 a 17 años es de 4.259.115 habitantes, lo que significa que es el 24% del total de la población del país.



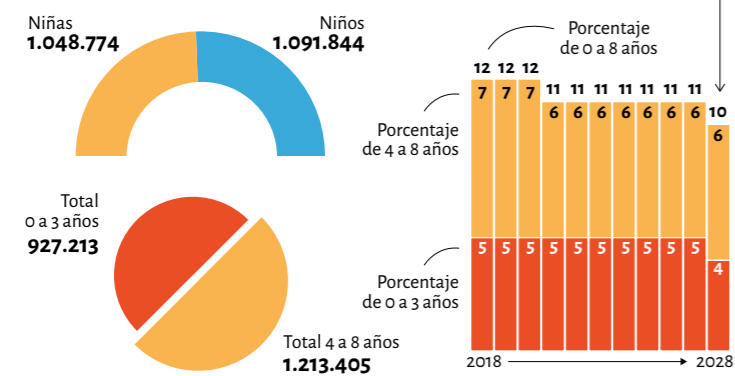
## EDAD

Proyección al año 2028. Para el 2028, el total de la población de 0 a 17 años será un 21% del país.



## PROYECCIÓN DE PRIMERA INFANCIA

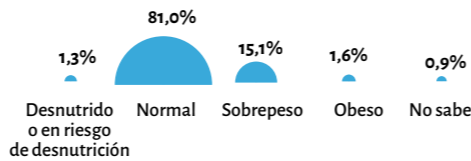
Según el Censo de 2017, la cantidad de población de 0 a 8 años de edad alcanzó a ser el 12% de la población. Para 2028 se proyecta que disminuya a un 10%.



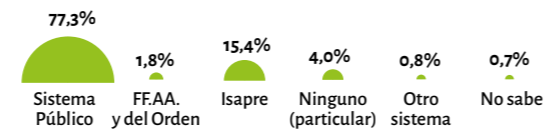
Fuente: INE-Censo 2017

## SALUD

Porcentaje de niñas y niños de 0 a 9 años por estado nutricional



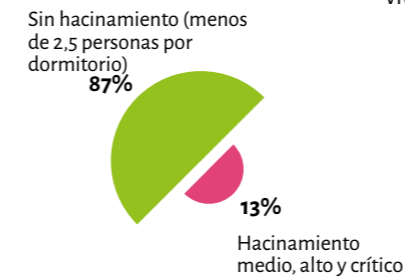
Porcentaje de personas de 0 a 17 por sistema previsional de salud al cual pertenece



Fuente: Casen 2020

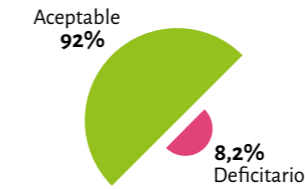
## DERECHO A LA VIVIENDA

Porcentaje de personas de 0 a 17 años por índice de hacinamiento

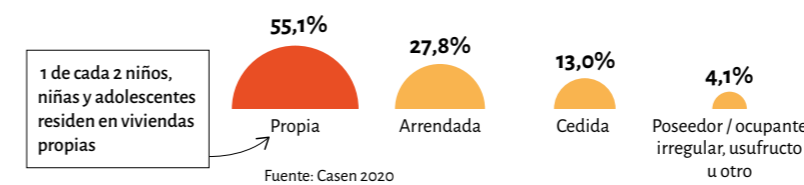


Fuente: Casen 2020

Porcentaje de personas de 0 a 17 años por índice de saneamiento en la vivienda (acceso a servicios básicos)



Condición de tenencia de la vivienda

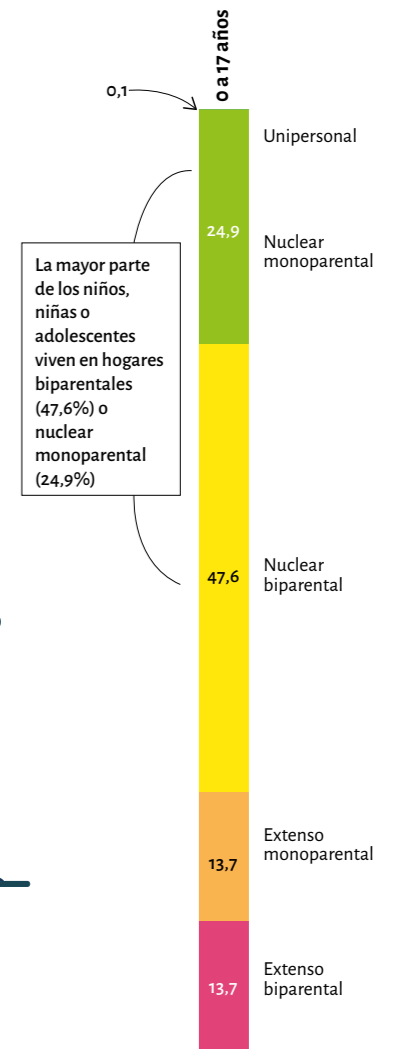


Fuente: Casen 2020



## CRIANZA Y HOGAR

Composición de los hogares, con o sin presencia de niños, niñas o adolescentes

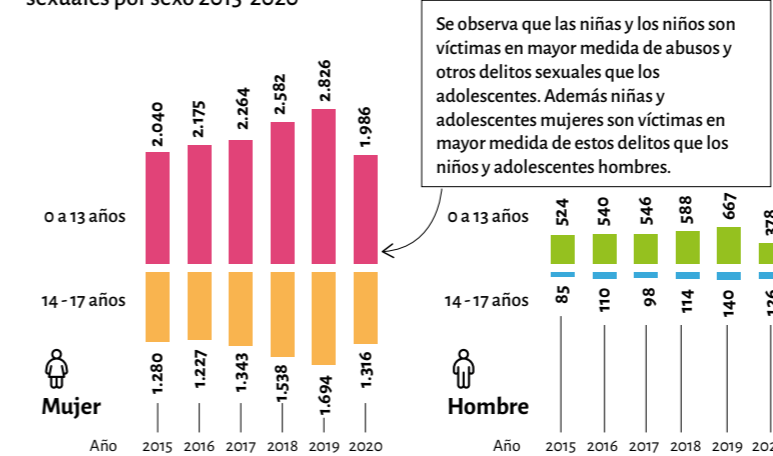


**Hogar unipersonal:** aquel compuesto por una sola persona.  
**Hogar nuclear monoparental:** núcleo con presencia solo de padre o madre, en que existe una relación entre este(a) e hijo(a).  
**Hogar nuclear biparental:** núcleo conyugal (pareja) con o sin hijos.  
**Hogar extenso monoparental:** núcleo con presencia solo de padre o madre, en que existe una relación entre este(a) e hijo(a), que además incluye otro(s) pariente(s) o no pariente(s).  
**Hogar extenso biparental:** núcleo conyugal con presencia o no de hijos, que además incluye otro(s) pariente(s) o no pariente(s).

Fuente: Casen 2020

## EXPOSICIÓN A LA VIOLENCIA

Cantidad de niñas niños y adolescentes víctimas de abusos sexuales y otros delitos sexuales por sexo 2015-2020

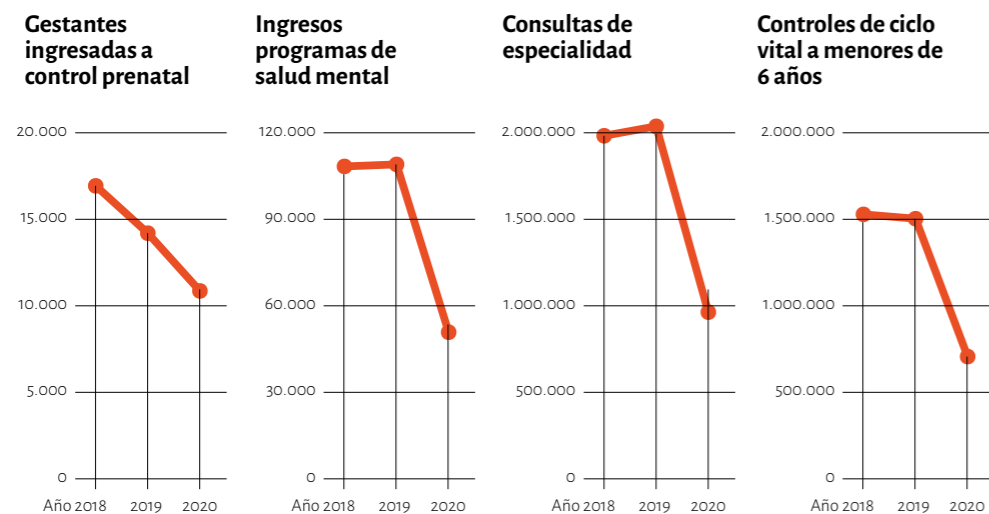


Fuente: Centro de estudios y análisis del delito Subsecretaría de Prevención del Delito.

# Covid-19: situación de los niños, niñas y adolescentes en pandemia

## PRESTACIONES DE SALUD

Cantidad de ingresos y consultas de niños, niñas y adolescentes a prestaciones de salud

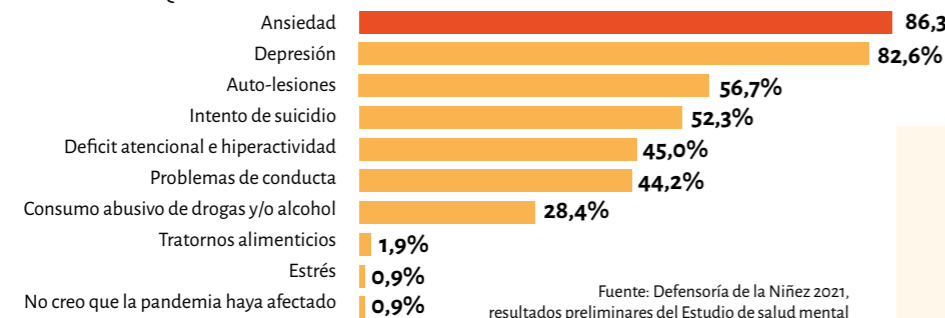


Fuente: Elaboración en torno a datos de DEIS.

La cantidad de controles de ciclo vital, oficialmente reportados, a menores de 6 años de edad, disminuyó en un 53% de 2019 a 2020. Cabe destacar que esto no cuenta las prestaciones que se hicieron de forma virtual o telemática.

## DIFICULTADES EN LA SALUD MENTAL

Encuesta adolescentes 14-17 años: ¿Crees que la pandemia y/o las cuarentenas pueden haber generado un aumento de alguna de las siguientes dificultades de salud mental en niños, niñas o adolescentes? ¿Cuáles?



Fuente: Defensoría de la Niñez 2021, resultados preliminares del Estudio de salud mental

Porcentaje de usuarios(as) entre 5 y 19 años de edad del Programa Hora Segura con presencia de comportamiento suicida.

Edad	Sí	No
5 a 9 años	44%	56%
10 a 14 años	49%	51%
15 a 19 años	51%	56%

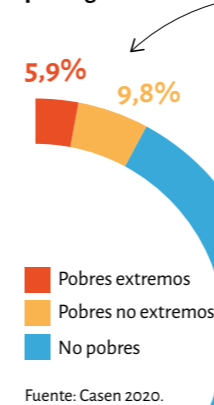
Fuente: Fundación Todo Mejora 2020.

## NUTRICIÓN INFANTIL

Desde 2019 a 2020, subió en 1,7 puntos porcentuales el porcentaje de niños y niñas de prekínder con desnutrición y en un 1,3 puntos porcentuales de kínder. En ambos niveles también se registró un alza en la obesidad total infantil en un 4,7 puntos porcentuales.

## SITUACIÓN DE POBREZA

Porcentaje de personas de 0 a 17 años en situación de pobreza por ingresos



El 16% de los niños, niñas y adolescentes viven en situación de pobreza por ingresos. De ellos 5,9% viven en hogares que no cuentan con ingresos para satisfacer sus necesidades básicas.

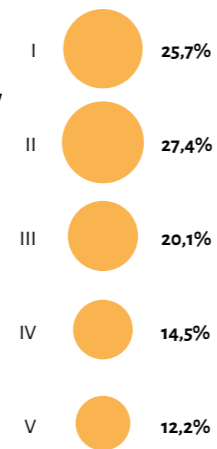
El 53,1% de los niños, niñas y adolescentes se encuentran en los dos primeros quintiles de ingreso.

Fuente: Casen 2020.

De junio a diciembre de 2020 se sumaron 170 mil niños(as) al Registro Social de Hogares

### Por quintil

Porcentaje de personas de 0 a 17 años por quintil autónomo nacional



Fuente: Casen 2020.

## EDUCACIÓN

### Asistencia

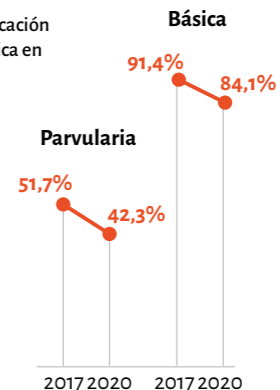
Porcentaje de personas de 0 a 17 años que asiste a establecimiento educacional o participa en clases virtuales.



Cerca de 1 de cada 5 niños, niñas o adolescentes no asisten a establecimientos educacionales o participan en clases virtuales

Fuente: Casen 2020.

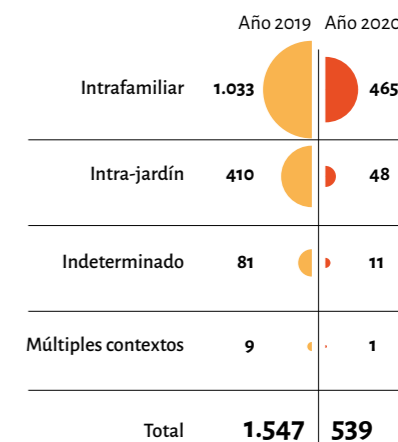
Asistencia a educación parvularia y básica en establecimiento educacional.



La asistencia en educación parvularia y básica disminuyó entre los años 2017 y 2020, en nueve y siete puntos porcentuales, respectivamente.

## MALTRATO

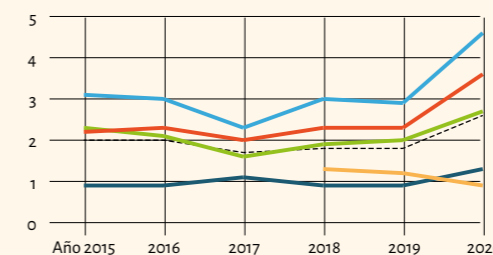
Casos de maltrato infantil reportados a los equipos de Buen Trato en jardines Junji en 2019 y 2020



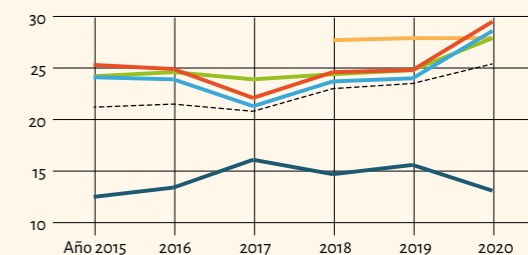
Fuente: Elaboración propia a partir de datos enviados por Junji.

"El rol de las escuelas en la protección de derechos es clave y esta capacidad se vio mermada por la suspensión de las clases presenciales disminuyendo así la debida atención y derivación de las situaciones de violencia."

## Evolución de estado nutricional de "desnutrición" por curso



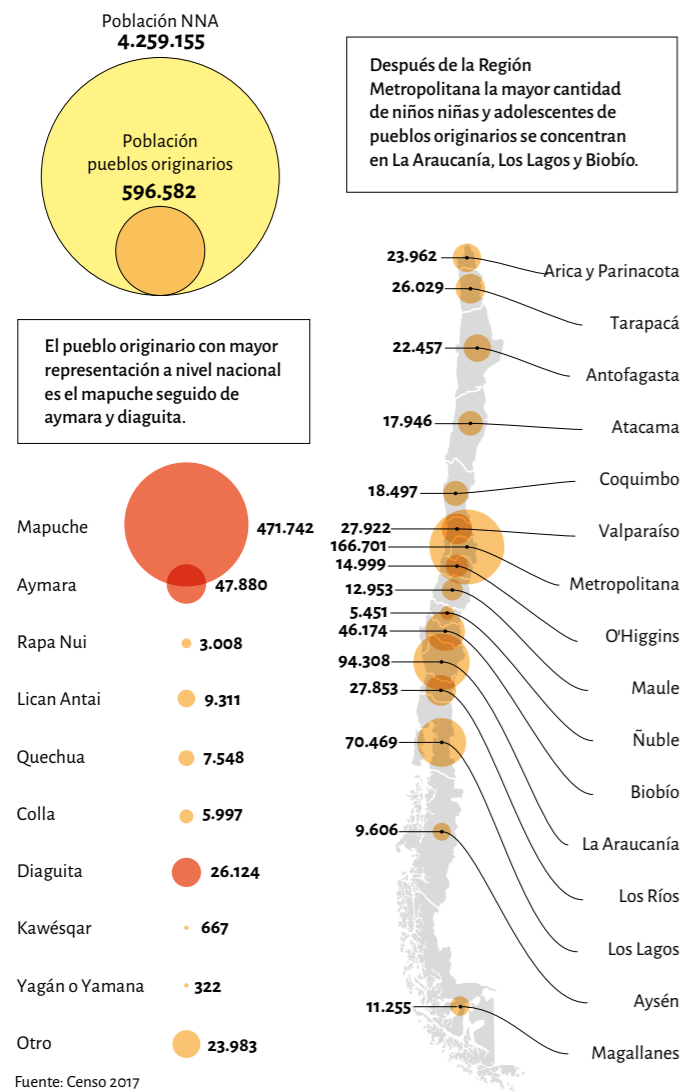
## Evolución de estado nutricional de "obesidad total" por curso



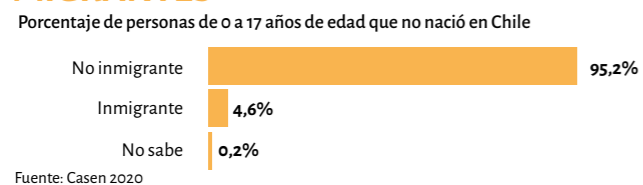
Fuente: Mapa Nutricional Junaeb 2015-2020.

# Estado de situación de grupos prioritarios

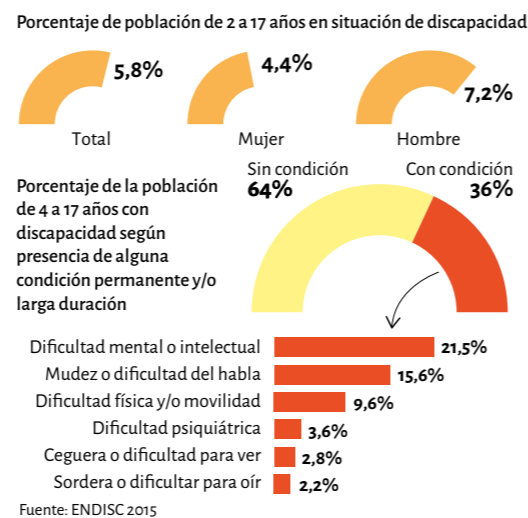
## PUEBLOS ORIGINARIOS



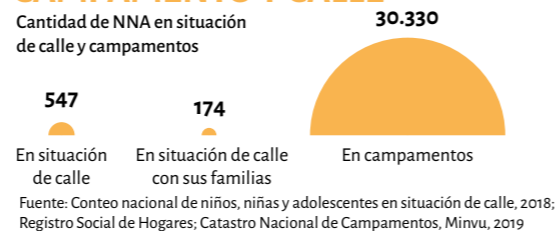
## MIGRANTES



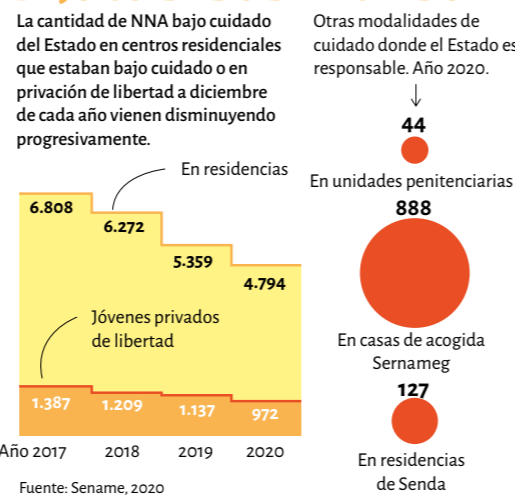
## DISCAPACIDAD



## CAMPAMENTO Y CALLE

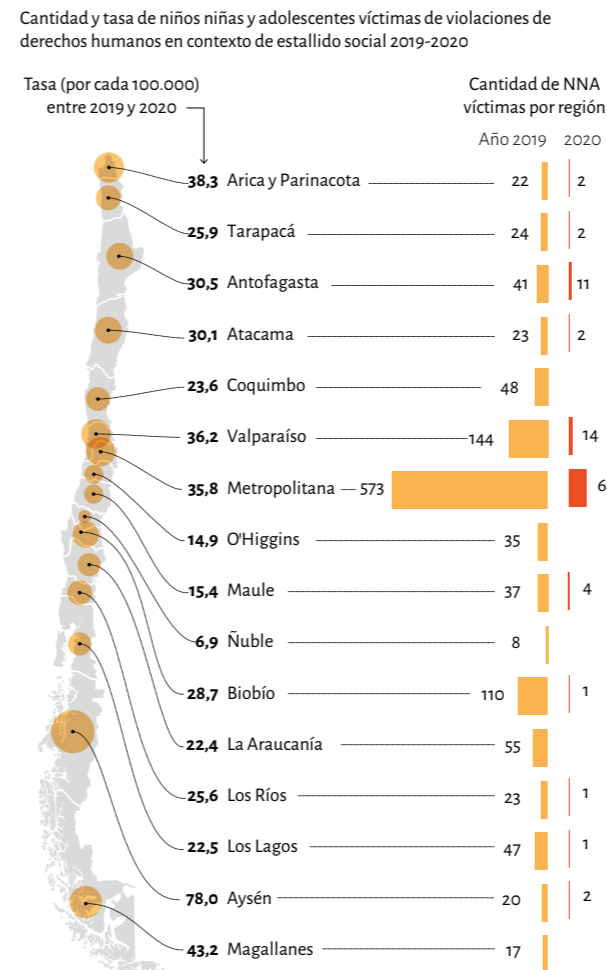


## BAJO CUIDADO DEL ESTADO

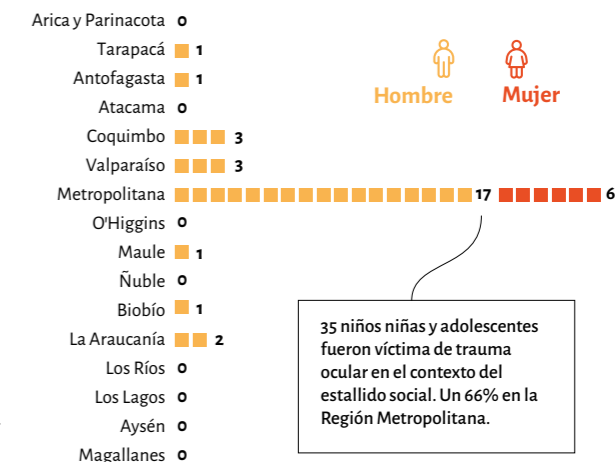


# Estallido social: situación ante la violación de sus derechos

## VÍCTIMAS, LESIONES Y DELITOS



Total de víctimas de trauma ocular por región y sexo. Año 2019 y 2020



Violaciones a los DD.HH. de niños niñas y adolescentes distribuidas según tipo de delito principal 2019-2020.



## VERDAD Y JUSTICIA

Estado procesal de las causas de violaciones de DD.HH. de niños, niñas y adolescentes conocidas por el Ministerio Público entre marzo de 2021 y octubre de 2021.

Variable procesal	Marzo 2021	Octubre 2021
Causas terminadas	58%	61%
Causas terminadas con salida judicial	1,2%	1,3%
Archivo provisional como principal tipo de término	52%	49%
Causas terminadas con sentencia definitiva condenatoria	0 causas	1 causa
Formalización de cargos en contra de un agente del Estado	1%	1%
Imputado conocido	4%	5%

En términos comparados entre la información proporcionada a marzo de 2021 con la de octubre de este mismo año se identifican mínimas variaciones respecto a los avances hacia la obtención de verdad y justicia para las víctimas excepcionando por la constatación de solo una causa con una sentencia condenatoria.

Fuente: Elaboración propia a partir de base de datos "Violencia Institucional" del Ministerio Público.